

Industria manufacturera
Vol. 9, n° 30



Utilización de la capacidad instalada en la industria

Septiembre de 2025



**Ministerio
de Economía**
República Argentina

Instituto Nacional de
Estadística y Censos
República Argentina

indec

Informes técnicos. Vol. 9, nº 277

ISSN 2545-6636

Industria manufacturera. Vol. 9, nº 30

Utilización de la capacidad instalada en la industria

Septiembre de 2025

ISSN 2545-6733

Instituto Nacional de Estadística y Censos (INDEC)

Dirección: Marco Lavagna

Dirección Técnica: Pedro Ignacio Lines

Dirección General de Difusión y Comunicación: María Silvina Viazzi

Coordinación de Producción Gráfica y Editorial: Marcelo Costanzo

Este informe técnico fue producido por los equipos de trabajo de:

Dirección Nacional de Estadísticas Económicas

Carolina Plat

Dirección de Estadísticas Mineras, Manufactureras, Energéticas y de la Construcción

Laura Nasatsky



Queda hecho el depósito que fija la Ley 11.723

Esta publicación utiliza una licencia Creative Commons.
Se permite su reproducción con atribución de la fuente.

Buenos Aires, noviembre de 2025

Signos convencionales:

- * Dato provisorio
- ° Dato estimado por extrapolación, proyección
- i Dato estimado por imputación
- u Dato de calidad inferior al estándar
- Cero absoluto
- . Dato no registrado
- ... Dato no disponible a la fecha de presentación de los resultados
- /// Dato que no corresponde presentar
- s Dato confidencial por aplicación de las reglas del secreto estadístico

Publicaciones del INDEC

Las publicaciones editadas por el Instituto Nacional de Estadística y Censos pueden ser consultadas en www.indec.gob.ar y en el Centro Estadístico de Servicios, ubicado en Av. Presidente Julio A. Roca 609 C1067ABB, Ciudad Autónoma de Buenos Aires, Argentina. El horario de atención al público es de 9:30 a 16:00.

También pueden solicitarse al teléfono (54-11) 5031-4632

Correo electrónico: ces@indec.gob.ar

Sitio web: www.indec.gob.ar

X: @INDECArentina

Facebook: /INDECArentina

Instagram: @indecargentina

Spotify: /INDECArentina

Calendario anual anticipado de informes:

www.indec.gob.ar/indec/web/Calendario-Fecha-0

Índice

Pág.

Resumen ejecutivo 3

Gráfico

Gráfico 1. Utilización de la capacidad instalada en la industria.

Septiembre de 2025 4

Cuadros

Cuadro 1. Utilización de la capacidad instalada en la industria 4

Cuadro 2. Utilización de la capacidad instalada en la industria, según

bloques sectoriales 6

Utilización de la capacidad instalada en la industria.

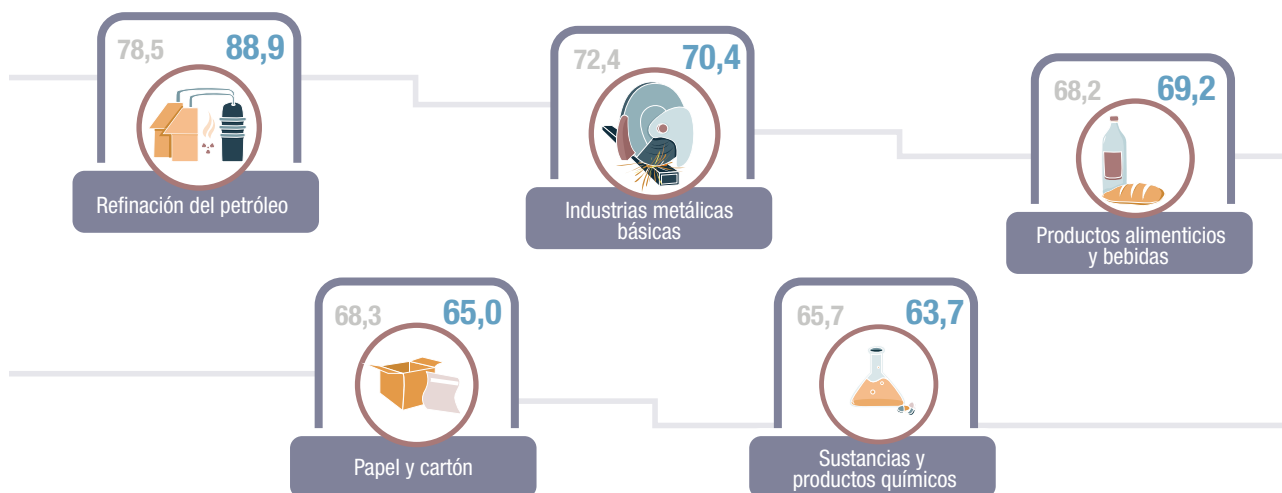
Bloques sectoriales. Septiembre de 2025 5

Características generales 7



Utilización de la capacidad instalada en la industria

Resumen ejecutivo. Septiembre de 2025



UCII

Nivel general
en porcentaje

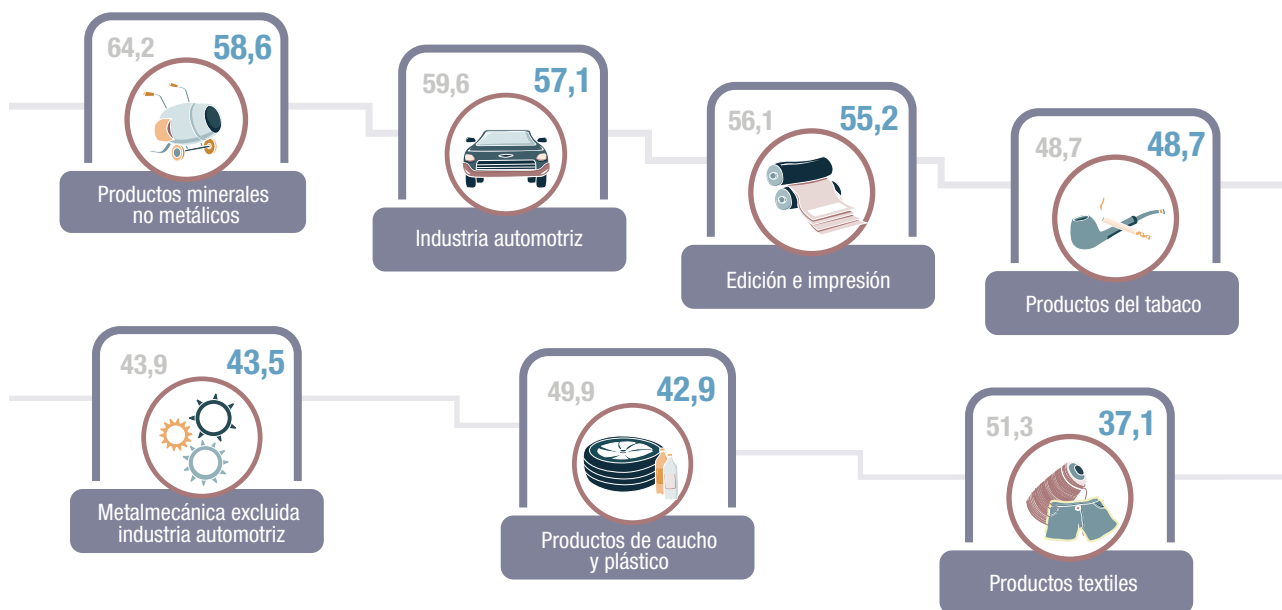
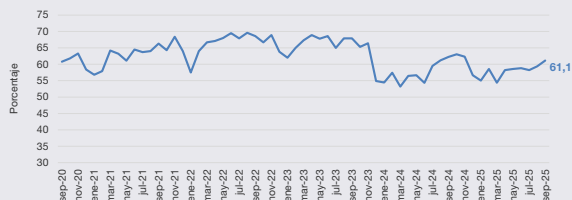
61,1

62,2

Septiembre de 2024

Septiembre de 2025

Utilización de la capacidad instalada en la industria. Septiembre 2020-septiembre 2025





Utilización de la capacidad instalada en la industria

Septiembre de 2025

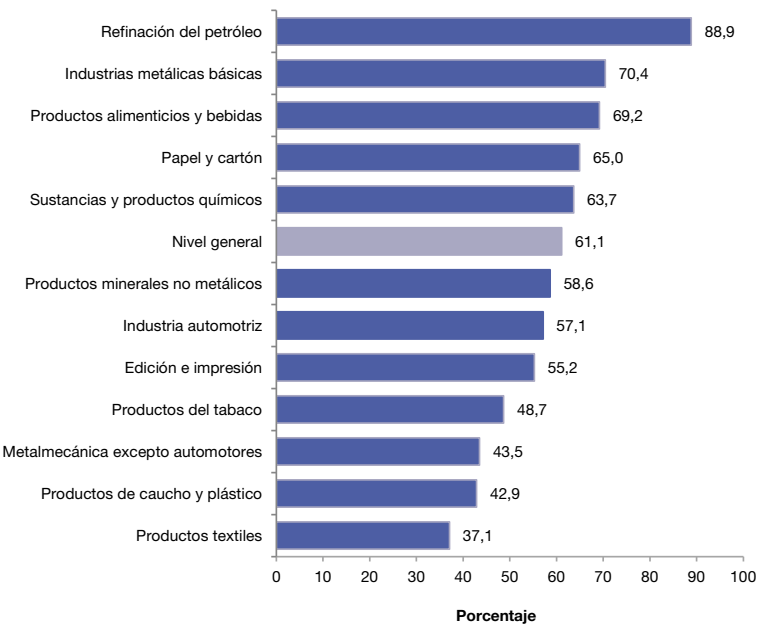
En septiembre de 2025, la utilización de la capacidad instalada en la industria se ubica en 61,1%, nivel inferior al del mismo mes de 2024, que fue de 62,2%.

Cuadro 1. Utilización de la capacidad instalada en la industria

Período	Porcentaje
2024*	
Enero	54,4
Febrero	57,4
Marzo	53,2
Abril	56,5
Mayo	56,7
Junio	54,3
Julio	59,5
Agosto	61,2
Septiembre	62,2
Octubre	63,0
Noviembre	62,3
Diciembre	56,7
2025*	
Enero	55,0
Febrero	58,6
Marzo	54,4
Abril	58,2
Mayo	58,6
Junio	58,8
Julio	58,2
Agosto	59,4
Septiembre	61,1

Fuente: INDEC, Dirección Nacional de Estadísticas Económicas. Dirección de Estadísticas Mineras, Manufactureras, Energéticas y de la Construcción.

Gráfico 1. Utilización de la capacidad instalada en la industria. Septiembre de 2025



Fuente: INDEC, Dirección Nacional de Estadísticas Económicas. Dirección de Estadísticas Mineras, Manufactureras, Energéticas y de la Construcción.

Utilización de la capacidad instalada en la industria. Bloques sectoriales.

Septiembre de 2025

La utilización de la capacidad instalada en la industria se ubica en 61,1% en septiembre, nivel inferior al del mismo mes de 2024, que fue de 62,2%.

Los bloques sectoriales que presentan niveles de utilización de la capacidad instalada superiores al nivel general son refinación del petróleo (88,9%), industrias metálicas básicas (70,4%), productos alimenticios y bebidas (69,2%), papel y cartón (65,0%) y sustancias y productos químicos (63,7%). Los bloques sectoriales que se ubican debajo del nivel general son productos minerales no metálicos (58,6%), industria automotriz (57,1%), edición e impresión (55,2%), productos del tabaco (48,7%), metalmecánica excepto automotores (43,5%), productos de caucho y plástico (42,9%) y productos textiles (37,1%).

En septiembre de 2025, respecto al mismo mes de 2024, la principal incidencia negativa se observa en los **productos de caucho y plástico**, que presentan un nivel de utilización de la capacidad instalada de 42,9%, inferior al registrado en el mismo mes de 2024 (49,9%), como consecuencia de los menores niveles de fabricación de neumáticos y de manufacturas de plástico. Según el Índice de producción industrial manufacturero (IPI manufacturero), la producción de neumáticos registra una disminución de 32,3% y las manufacturas de plástico tienen una caída de 8,2% con respecto al mismo mes del año anterior.

Los **productos textiles** muestran en septiembre un nivel de utilización de la capacidad instalada de 37,1%, inferior al registrado en el mismo mes del año anterior (51,3%), como consecuencia de los menores niveles de elaboración de hilados de algodón y de tejidos.

Las **industrias metálicas básicas** presentan en septiembre un nivel de utilización de la capacidad instalada de 70,4%, inferior al registrado el mismo mes del año anterior (72,4%). En este sentido, la producción de acero crudo tiene una disminución interanual de 3,8%, según datos de la Cámara Argentina del Acero.

Los **productos minerales no metálicos** registran en septiembre un nivel de utilización de la capacidad instalada de 58,6%, inferior al del mismo mes de 2024 (64,2%), como consecuencia, principalmente, de los menores niveles de producción de vidrio, ladrillos huecos y pisos y revestimientos cerámicos.

La **industria automotriz** muestra un nivel de utilización de la capacidad instalada de 57,1%, inferior al de septiembre de 2024 (59,6%), relacionado a la menor cantidad de unidades fabricadas por las terminales automotrices.

En septiembre de 2025, respecto al mismo mes de 2024, la principal incidencia positiva se observa en la **refinación del petróleo**, que muestra un nivel de utilización de la capacidad instalada de 88,9%, superior al registrado el mismo mes del año anterior (78,5%), a partir del mayor nivel de procesamiento de petróleo crudo. Según datos del IPI manufacturero, la elaboración de gasoil y naftas registran subas interanuales de 12,0% y 2,2%, respectivamente.

Los **productos alimenticios y bebidas** tienen un nivel de utilización de la capacidad instalada de 69,2%, superior al registrado en septiembre del año anterior (68,2%), vinculado, principalmente, a una mayor elaboración de productos lácteos. Según datos de la Dirección Nacional de Lechería de la Secretaría de Agricultura, Ganadería y Pesca (SAGyP), la producción primaria de leche registra una suba interanual de 9,9%.

Cuadro 2. Utilización de la capacidad instalada en la industria, según bloques sectoriales

Período	Productos alimenticios y bebidas	Productos del tabaco	Productos textiles	Papel y cartón	Edición e impresión	Refinación del petróleo
Porcentaje						
2024*						
Enero	57,7	50,5	36,7	69,8	53,9	81,1
Febrero	58,1	52,2	45,6	75,4	51,3	77,0
Marzo	54,5	50,5	38,5	63,5	48,3	77,7
Abril	57,9	52,0	37,7	69,5	49,9	80,1
Mayo	59,4	53,0	41,4	60,5	46,0	81,7
Junio	59,4	35,4	43,9	60,4	41,3	78,4
Julio	65,4	47,9	49,0	60,3	48,8	80,7
Agosto	64,5	54,4	50,4	65,5	51,4	79,7
Septiembre	68,2	48,7	51,3	68,3	56,1	78,5
Octubre	69,5	48,9	47,8	72,9	57,8	79,1
Noviembre	66,9	47,6	48,2	68,6	53,0	82,1
Diciembre	65,9	37,2	43,1	57,7	48,1	83,4
2025*						
Enero	61,0	40,8	33,9	67,3	52,1	84,6
Febrero	62,4	49,9	46,4	68,8	52,8	73,9
Marzo	57,6	41,2	41,0	68,2	48,9	75,8
Abril	61,5	45,7	42,6	67,0	53,8	83,9
Mayo	61,7	41,5	47,4	69,3	53,8	73,3
Junio	62,7	40,2	50,4	68,0	52,8	83,2
Julio	65,2	46,5	44,4	60,6	52,5	81,7
Agosto	66,6	46,9	41,5	61,4	50,9	86,1
Septiembre	69,2	48,7	37,1	65,0	55,2	88,9

Período	Sustancias y productos químicos	Productos de caucho y plástico	Productos minerales no metálicos	Industrias metálicas básicas	Industria automotriz	Metalmecánica excluida industria automotriz
Porcentaje						
2024*						
Enero	57,1	43,5	57,0	76,3	25,7	33,4
Febrero	67,8	45,9	59,6	66,5	47,3	37,3
Marzo	64,9	44,1	47,2	50,0	50,8	38,0
Abril	63,3	42,4	42,7	63,7	52,6	44,5
Mayo	67,7	41,6	47,2	61,3	45,5	45,3
Junio	66,3	39,4	46,8	56,6	39,0	42,0
Julio	65,7	44,0	52,3	61,5	52,2	51,1
Agosto	64,4	48,7	61,7	66,8	59,9	50,8
Septiembre	65,7	49,9	64,2	72,4	59,6	43,9
Octubre	63,5	48,9	63,1	68,9	61,2	50,7
Noviembre	66,1	46,8	60,6	67,2	64,7	50,0
Diciembre	64,0	42,0	50,9	52,4	44,2	45,7
2025*						
Enero	66,0	39,6	43,3	59,3	34,8	38,1
Febrero	63,4	46,3	55,0	67,3	54,6	44,0
Marzo	53,8	42,0	51,7	64,3	48,9	42,8
Abril	56,5	45,2	56,2	63,9	56,8	49,3
Mayo	62,1	44,5	56,2	67,4	56,8	46,0
Junio	64,0	41,7	55,1	64,3	52,0	45,9
Julio	59,9	43,2	57,1	63,9	44,1	48,7
Agosto	60,1	42,1	58,5	70,4	53,3	44,4
Septiembre	63,7	42,9	58,6	70,4	57,1	43,5

Nota: el bloque "Productos alimenticios y bebidas" se calcula sin considerar la capacidad instalada en la actividad vitivinícola ni en los ingenios azucareros. El bloque "Sustancias y productos químicos" se calcula sin considerar la utilización de la capacidad instalada de la industria farmacéutica.

Fuente: INDEC, Dirección Nacional de Estadísticas Económicas. Dirección de Estadísticas Mineras, Manufactureras, Energéticas y de la Construcción.

Características generales

El indicador de la utilización de la capacidad instalada en la industria mide la proporción utilizada, en términos porcentuales, de la capacidad productiva del sector industrial. El relevamiento comprende un panel de entre 600 y 700 empresas.

Para su cálculo, se tiene en cuenta cuál es efectivamente la producción máxima que cada sector puede obtener con la capacidad instalada.

Se consideran criterios técnicos, como el aprovechamiento potencial de las plantas productivas, empleando el máximo de turnos posibles y las paradas necesarias para el mantenimiento apropiado de dicha capacidad.

El actual informe utiliza la ponderación de la estructura porcentual del valor agregado bruto a precios básicos de la industria manufacturera, correspondiente a 2004 (año base vigente), publicado por la Dirección Nacional de Cuentas Nacionales.

Se presentan datos –expresados en porcentaje– del nivel general de la industria y de los bloques sectoriales que la componen.